



可乘坐之交通工具：

巴士：58M, 58X, 258D, 260X, 960, B3A, E33P

輕鐵：505, 615, 615P

專線小巴：40, 44A, 44B



康恩園

THE PROVIDENCE GARDEN  
FOR REHAB

## 長期護理院



### 香港聖公會福利協會簡介

香港聖公會福利協會（簡稱福利協會）秉承和平之子的角色，與聖公會教會及學校緊密配合，積極聯繫社會各界，與弱勢社群同行，為有需要人士提供服務和援助，以見證基督的愛，共同建設關懷社會。

於1966年成立，福利協會一直提供多元社會服務，由關顧嬰幼兒到支援長者，從發展身心靈健康到復康護理，從社區照顧到院舍照顧，從生命教育到善終寧養，從社工介入到跨專業團隊協作，以及為基層家庭提供食物援助、社區客廳及過渡性房屋項目等。福利協會現時擁有逾200個服務單位及會員機構，分佈全港、澳門及廣州，構建了一個全面而緊密的服務網絡，個別關懷和全面照顧有需要人士，協助他們轉化生命，活出豐盛。



康恩園

葡萄滿枝 碩果豐盈



社會福利署資助服務

Subsidised Service by  
the Social Welfare Department



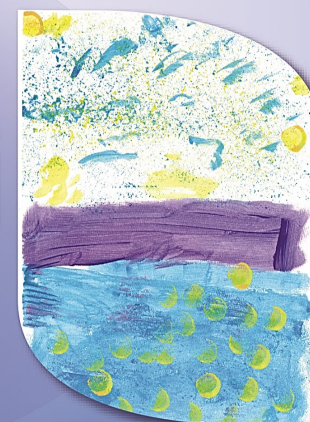
香港公益金  
THE COMMUNITY CHEST

會員機構 MEMBER  
AGENCY

地址：新界屯門震寰路82號  
電話：3511 0700 傳真：3511 0950  
電郵：pgr@skhwc.org.hk  
網址：https://pgr.skhwc.org.hk/

殘疾人士院舍牌照事務處檔號：D0194, D0195

督印人：助理總幹事陳美月 第一版/12.2024/1000



會員作品

由香港聖公會福利協會有限公司營運

## 服務宗旨

康恩園秉承香港聖公會福利協會「個別關懷，全面照顧」的宗旨，於二零零六年開始為約一千名精神復元人士、不同程度的智障人士及嚴重肢體殘障人士提供創新及全方位復康服務。



會員作品



## 建立正常化的生活

康恩園十分重視正常化的概念，透過充權模式，強調接受服務的復康人士以「會員」的身份作稱呼，意謂其享有權利及義務，並致力協助會員建立自主自立的生活。同時透過家居式的綠化及環保設計，為會員營造出家居溫暖的環境。服務亦強調以人為本，發揮會員的潛能，促進社區共融的生活。

## 倡導身心靈整合模式

康恩園著重全面性復康概念，倡導身心靈的健康發展，透過多元化服務及創意藝術，實踐身心靈整全健康，並以尊重、關懷、平等的核心信念，為會員帶來欣悅及康泰的生活。

## 專業的團隊

康恩園乃全港首間最大規模之復康大樓，樓高十三層，現有約四百多名員工，包括：護士、職業治療師、物理治療師、藝術治療師、藥劑師、言語治療師、社會工作員等。透過跨專業合作，為會員及其家屬提供優質的服務。

## 長期護理院

### 服務宗旨及目標

為精神復元人士提供長期住宿、照顧及復康服務。透過教育性、訓練性、發展性及治療性之活動及訓練，提升其自理及社區生活技能，建立良好的生活習慣及融入社會。

### 服務對象

1. 15歲或以上的長期精神復元人士；
2. 健康及精神狀況穩定；
3. 不能獨立在社區生活；
4. 無需即時藥物治療或護理；
5. 5年內沒有暴力行為；
6. 沒有患上傳染病、酗酒或濫用藥物；及
7. 獲醫院轉介推薦入住。

## 服務內容

共提供402個宿位，由跨專業團隊提供24小時多元化服務，包括：

1. 住宿及膳食服務；
2. 護理照顧及深入起居服務，在日常生活方面提供協助，並透過治療性活動，維持及改善會員的身體機能；
3. 基本生活技巧訓練及生活輔助課程，並發展及訓練生活技能，例如：社交及溝通技巧、群體生活技巧及職業技巧訓練等。
4. 定期安排活動，以滿足會員社交及康樂需要，並讓他們保持與家人和社區的接觸。

## 服務收費

依據社會福利署釐訂的住宿收費。

## 申請服務和退出服務的機制

### 申請服務：

可經社工及康復服務單位的工作人員轉介至社會福利署康復服務中央轉介系統辦理申請手續。院舍會安排申請人進行面試，合適者會獲安排入住。

### 退出服務：

1. 會員、其家屬或監護人可向負責職員申請退出服務；
2. 會員如已不符合住宿資格或違反宿舍守則等，院舍可終止其服務及按需要作合適的轉介。